

FDC A8 Terminal Optica Aérea

Contenido

- | | |
|---|---|
| <p>1. General</p> <p>1.1 Descripción del instructivo de instalación</p> <p>1.2 Descripción del producto</p> <p>2. Dimensiones e información del contenido del conjunto</p> <p>2.1 Dimensiones</p> <p>2.2 Contenido del conjunto</p> | <p>3. Condiciones y precauciones de instalación</p> <p>4. Soporte para montaje</p> <p>5. Instalación del cable para caja terminal</p> <p>6. Almacenamiento y empalme de la fibra óptica</p> <p>7. Instalación de los cables de acometida</p> |
|---|---|

1 General

1.1 Descripción del instructivo de instalación

El siguiente instructivo de instalación describe los pasos necesarios para instalar el FDC-A8 a un poste o al mensajero del cable. El instructivo de instalación ilustra el uso de los cables con tubo holgado y los cables de abonado. Si se usa otro tipo de cables, habrá que hacer recomendaciones particulares a seguir. Contacte su agente local para obtener la información relevante sobre el producto y sus accesorios.

1.2 Descripción del producto

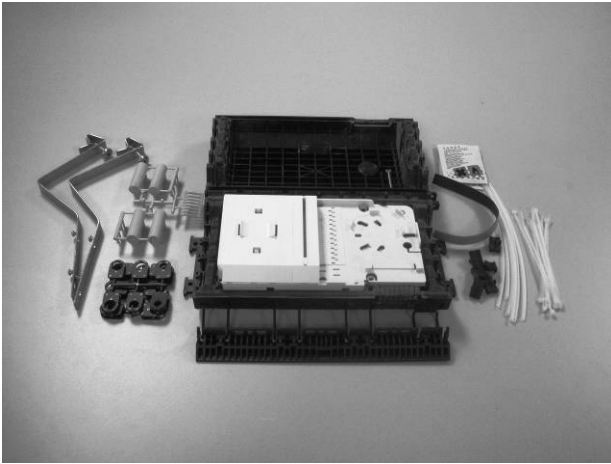
La terminal FDC-A8 es un cierre sellado en línea para aplicaciones aéreas. Pueden acomodarse hasta 24 empalmes por fusión y 8 adaptadores SC, tiene seis puertos para cables de hasta 17 mm y dos más para cables de menores dimensiones.

2 Dimensiones e información del contenido del conjunto

2.1 Dimensiones

Rango de los cables principales	7 -17 mm
Diámetro de los cables de derivación	3 – 7 mm
Rango de los cables de abonado	3 mm
Dimensiones externas del cierre	270 X 160 X 83 mm

2.2 Contenido del conjunto



Abajo se enlista un conjunto estándar, existen conjuntos alternos y accesorios disponibles.

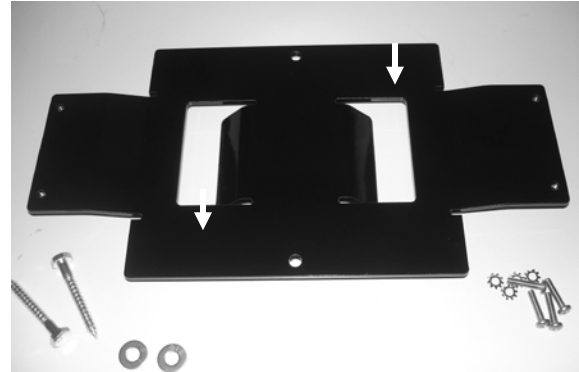
1. Cubierta y base con seguro
2. Charola de empalme seguros a ambos lados.
3. Adaptadores SC (8pcs)
4. Ensamble de cables izquierdo
5. Ensamble de cables derecho
6. Tubos de transporte L=0.26m (8pcs)
7. Grupo de arillos de retención (6sets)
8. Bloqueador de puertos
9. Cinta adhesiva
10. Toallas de limpieza (4pcs)
11. Instructivo de instalación
12. Cintillos plásticos (16pcs)
13. Seguro de apertura de cubierta
14. Soporte de montaje a poste
15. Tornillos para montaje de base (6pcs)

3. Condiciones y precauciones de instalación

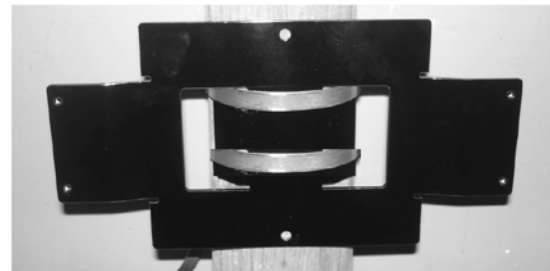
- 3.1 El cierre debe ser instalado a temperaturas entre -5°C y 45°C.
- 3.2 Siga las etapas de instalación de este instructivo, para asegurar el correcto desempeño del producto.

- 3.3 Es necesario tomar todas las precauciones establecidas por su empresa, mantenga el espacio de trabajo limpio para mantener los materiales del sello así como los empalmes de la fibra

4. Soporte para montaje



- 4.1 El conjunto para montaje en poste incluye los tornillos para el montaje a poste, y los tornillos para montar la terminal al soporte de montaje.



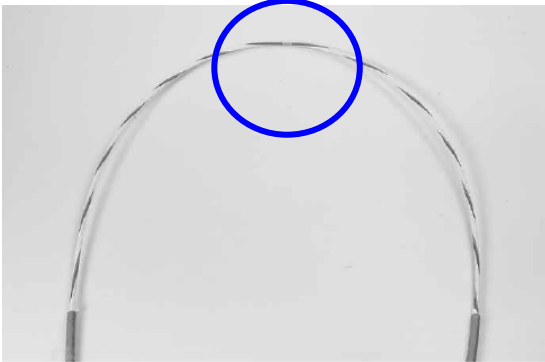
- 4.2 Sujete el soporte de montaje al poste, ya sea con los tornillos provistos o con Cintas de acero inoxidable.



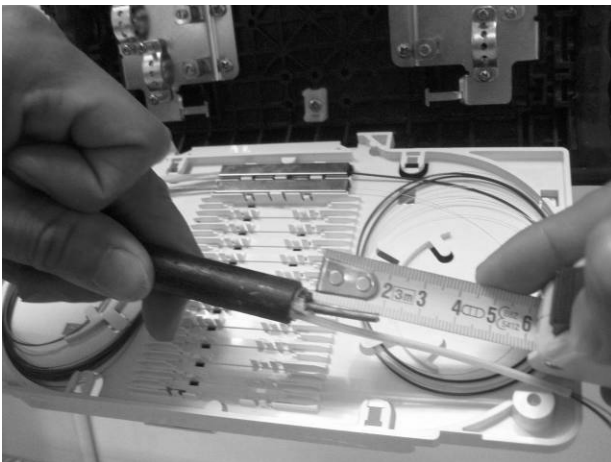
- 4.3 Sujete la terminal al soporte de montaje con los tornillos provistos, no se olvide de colocar las tuercas tipo estrella para mayor seguridad de la instalación.

5 Instalación del cable para caja terminal

- 5.1 Elimine el mensajero del cable (guía de acero en toda la extensión del cable después del sujetador instalado en el poste)
- 5.2 Identifique el centro del tramo de cable donde se realizará la instalación de la terminal.
- 5.3 Corte 30 cm a cada lado de este punto con objeto de localizar el punto de cambio de torsión de los tubos holgados del cable.
- 5.4 Una vez localizado este punto, marque 75 cm a cada lado de este punto y abra la cubierta de los cables para obtener una apertura total de 150 cm.



- 5.5 Corte el elemento de tracción dejando 10 cm para su instalación. Al final solo quedarán aproximadamente 20 mm de este elemento.

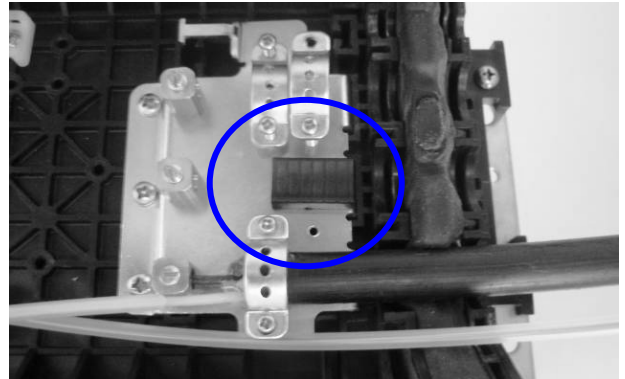


- 5.6 Elimine los restos del plástico de la guía de acero del cable en aproximadamente 15 a 20 cm, con objeto de permitir un sello adecuado de la terminal.
- 5.7 Limpie el(los) cable(s) con uno de los paños de limpieza incluidos en el conjunto,

en aproximadamente 30 cm a partir del punto de apertura.

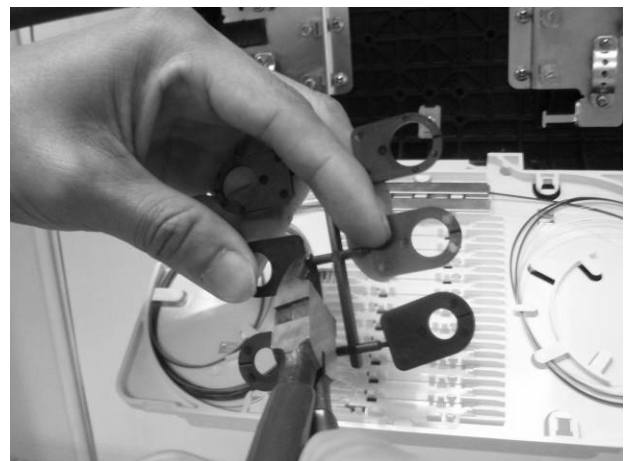


- 5.8 Para cables cuyo diámetro sea menor o igual a 12mm, deje el bloque de soporte, esto permitirá una adecuada sujeción de este tipo de cables.



- 5.9 Para los cables principales mayores a 12 mm, retire el sujetador de plástico mostrado en la ilustración.

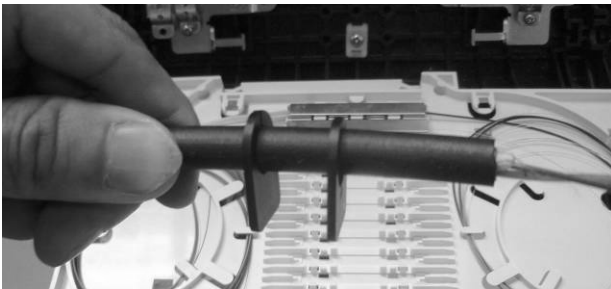
- 5.9.1 Seleccione los arillos de retención adecuados al diámetro del cable. Siempre es preferible que los arillos sean de un diámetro ligeramente mayor que el del cable.



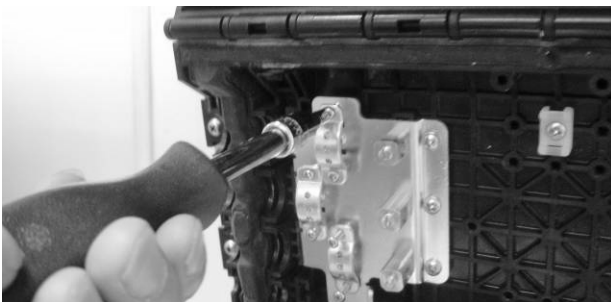
5.9.2 Corte los arillos seleccionados por la marca.



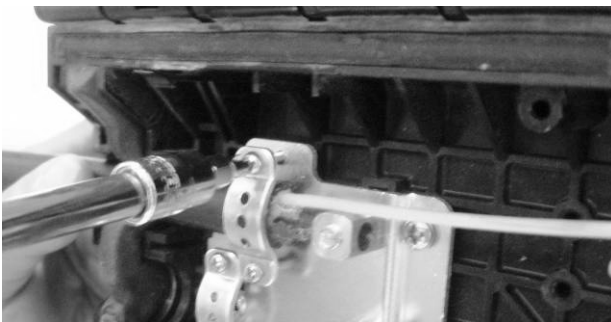
5.9.3 Instale los arillos en el cable.



5.9.4 Asegure los arillos en sus posiciones.

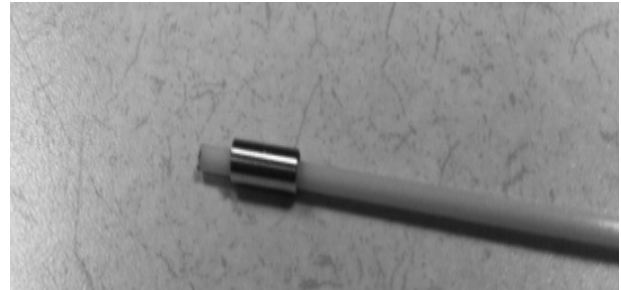


5.10 Si la apertura del cable es en bucle, habrá que remover por lo menos un tornillo de la abrazadera.

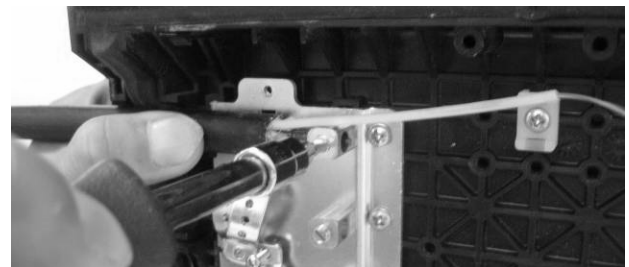


5.11 Coloque el elemento de tracción dentro del sujetador, coloque el tornillo nuevamente y sujete el cable. Asegúrese

de dejar al menos 5mm del forro del cable fuera del sujetador.



5.12 Coloque el barril de bronce en el elemento de tracción, este evitará que las fibras de este elemento se dispersen bajo la presión del sujetador.



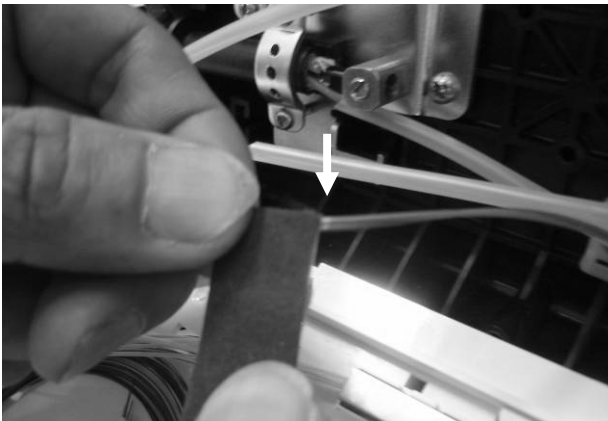
5.13 Asegure el elemento de tracción del cable, insertando primero el barril de bronce, apriete el tornillo del sujetador y corte el excedente del elemento de tracción.

6. Almacenamiento y empalme de la fibra óptica

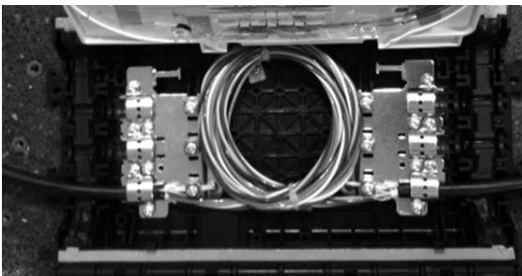
6.1 Seccione el tubo longitudinalmente y realice una limpieza exhaustiva de todas las fibras del tubo holgado



6.2 El tubo holgado deberá tener al menos 80 mm a partir de la apertura del cable, esta distancia permitirá una adecuada colocación del tubo holgado en la charola



- 6.3 Para asegurar el tubo holgado coloque una vuelta y media de la cinta de foamix provista en el conjunto, esto proporcionará una mayor sujeción del tubo holgado a la charola de empalme.
- 6.4 Una vez colocado el tubo holgado y almacenado las fibras de paso, realice el empalme protegiendo este con el protector de empalme SMOUV de 65 mm. Almacene también el resto de estas fibras.

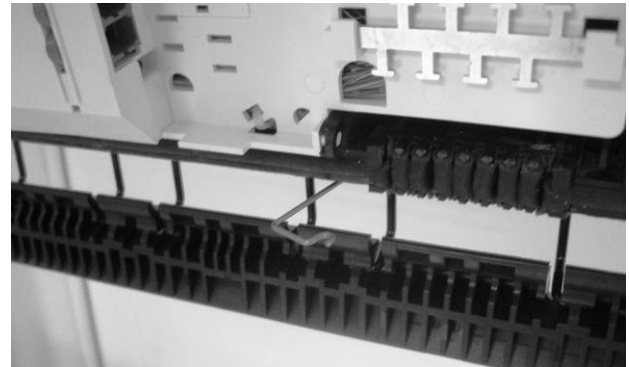


- 6.5 Almacene los tubos holgados en la sección media de la terminal sujete estos tubos con los dispositivos mostrados en la fotografía y cierre la sección de empalme.



7. Instalación de los cables de acometida

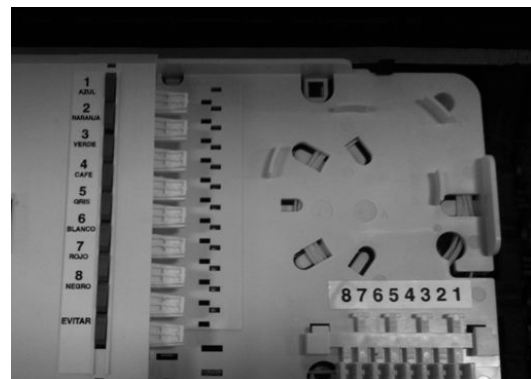
- 7.1 Abra el seguro que retendrá las fibras de acometida.



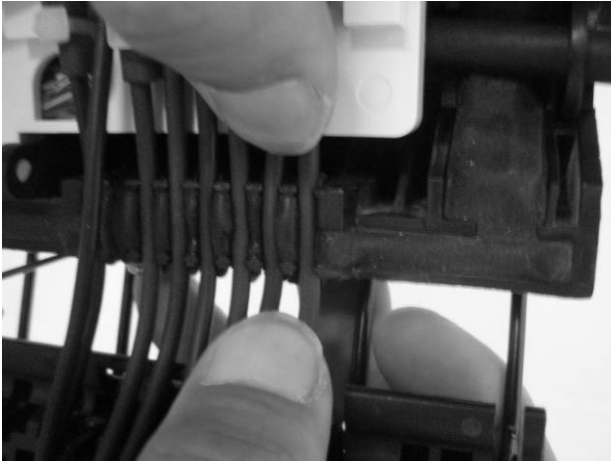
- 7.2 Enrute la fibra de acometida entre el seguro de la terminal y el sello de gel.



- 7.3 Con objeto de crear una mayor adherencia de la fibra de acometida al cierre, coloque una vuelta y media de la cinta de foamix que se provee en el conjunto.



- 7.4 Enrute el grupo de fibras siguiendo el orden que se muestra.



7.5 Inserte los conductores en las ranuras con el sello de gel.



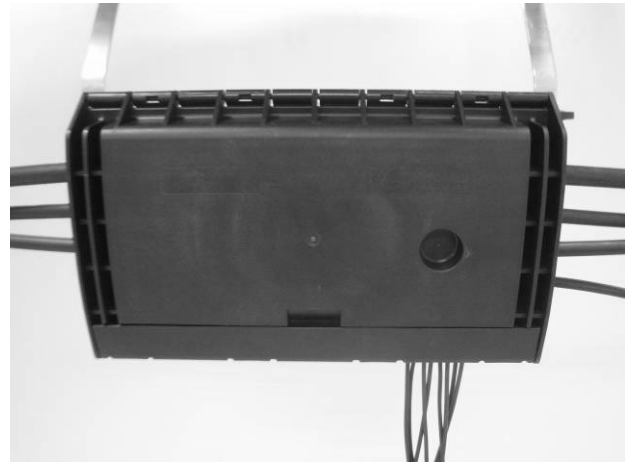
7.6 Coloque el seguro retenedor de las fibras de acometida. Si estos conductores no fueron colocados desde un principio por debajo del seguro de la terminal, desenganche el último candado del seguro pase las fibras por debajo.



7.7 Almacene el seguro de apertura del cierre en su lugar para proceder con el cierre de la terminal.



7.8 Coloque nuevamente este candado para cerrar apropiadamente la tapa de la terminal.



7.9 La terminal operará en óptimas condiciones si se han llevado a cabo las instrucciones dadas durante los entrenamientos y los que se expresan en este documento.

COMMScope®

Asistencia técnica

<http://www.commscope.com/SupportCenter>

Patentes del product

<http://www.commscope.com/ProductPatent/ProductPatent.aspx>